

# TRAVEL KIT

UNIVERSIDADE  
DO ALGARVE





*Arco da Vila, Faro*

## MENSAGEM DE BOAS-VINDAS

Bem-vindo a Faro, a capital do Algarve. Culturalmente rica, a região mais a sul de Portugal é conhecida pelas suas praias deslumbrantes, habitantes acolhedores e deliciosa gastronomia. A cidade de Faro acolhe dois *Campi* da Universidade do Algarve – Gambelas e Penha – que proporcionam excelentes condições de estudo, trabalho, investigação e convívio. Que a vossa visita à nossa cidade, e Universidade, seja agradável e produtiva!





Centro da cidade, Faro



## CHEGAR A FARO

A cidade de Faro é a Capital de Distrito da região do Algarve, situada no extremo sul de Portugal. Com uma população de 60.000 habitantes, Faro situa-se a 280 km a sul de Lisboa e está ligada por autoestrada a Lisboa e Sevilha (200 Km). O Aeroporto Internacional de Faro é servido por várias companhias aéreas importantes. A distância entre o Aeroporto Internacional de Faro e a cidade de Faro é de cerca de 5 Km. Para chegar à cidade, um táxi custa cerca de 10,0 €.

### ... de avião

O aeroporto mais próximo é o Aeroporto Internacional de Faro localizado a 5 kms do centro de Faro. Se chegar de avião a Faro, a forma mais simples de transporte para o Hotel é de Táxi (+/- 10,0€). Veja o trajeto do aeroporto para o centro de Faro aqui:

<http://goo.gl/maps/kUbla>

### ... de comboio

Faro situa-se na Linha do Sul e está bem ligado a várias cidades através da ferrovia, sendo servido por inúmeras circulações, incluindo o serviço Alfa Pendular. Consulte os horários e tarifas dos comboios aqui:

<http://www.cp.pt>.

A estação ferroviária de Faro está localizada a cerca de 5 minutos a pé do Centro e a 25 minutos de carro dos *Campi* da Universidade.

# ALOJAMENTO EM FARO

Faro oferece uma gama diversificada de alojamentos que se adaptam a várias preferências e orçamentos. Desde pousadas históricas no centro da cidade a modernos hotéis boutique e resorts costeiros, Faro tem opções para todos os viajantes. As pousadas de charme permitem a imersão na rica atmosfera cultural da

cidade, enquanto os hotéis de luxo ao longo da costa oferecem comodidades luxuosas e vistas deslumbrantes sobre o oceano. Quer procure charme tradicional ou estilo contemporâneo, Faro assegura uma estadia memorável para quem explora a região do Algarve.

## Hotel Eva ★★★★★

Endereço: Av. da República, 1, 8000-078 Faro  
Telefone: +351 289 001 000  
E-mail: [eva@tdhotels.pt](mailto:eva@tdhotels.pt)  
Site: [www.tdhotels.pt](http://www.tdhotels.pt)  
Localização: Centro da cidade: <http://goo.gl/maps/rtnse>  
Preços dos quartos: Single 95 €, Double 100 €



## Aqua Ria Boutique Hotel ★★★

Endereço: Rua da Marinha 12, 8000 Faro  
Telefone: +351 289 810 150  
E-mail: [direccao.aquaria@gmail.com](mailto:direccao.aquaria@gmail.com)  
Site: [www.aquariaboutiquehotel.pt](http://www.aquariaboutiquehotel.pt)  
Localização: Centro da cidade: <http://goo.gl/maps/gQg4V>  
Preços dos quartos: Single 75 €, Double 80 €



### Faro Boutique Hotel ★★ ★

Endereço: Rua do Bocage 66, 8000-297 Faro  
Telefone: +351 289 037 300  
E-mail: [reservations@faroboutiquehotel.pt](mailto:reservations@faroboutiquehotel.pt)  
Site: [www.faroboutiquehotel.pt](http://www.faroboutiquehotel.pt)  
Localização: Centro da cidade: <https://goo.gl/maps/ny2fBsCU2jS2>  
Preços dos quartos: Double 90 €



### Stay Hotel ★★ ★

Endereço: Rua de Portugal 17, 8000-281 Faro  
Telefone: +351 289 898 080  
E-mail: [geral@stayhotels.pt](mailto:geral@stayhotels.pt)  
Site: [www.stayhotels.pt](http://www.stayhotels.pt)  
Localização: Centro da cidade: <https://goo.gl/maps/7tdguxjATd12>  
Preços dos quartos: Single 85 €, Double 85 €



### Best Western Hotel Dom Bernardo ★★ ★

Endereço: Rua General Teófilo da Trindade, 20, 8000-356  
Telefone: +351 800 839 361  
E-mail: [reservas@hoteldombernardo.com](mailto:reservas@hoteldombernardo.com)  
Localização: Centro da cidade: <https://maps.app.goo.gl/4twHAJbCNJewBDRy8>  
Preços dos quartos: Single 55 €, Double 75 €





Centro da cidade, Faro



# TRANSPORTES EM FARO

## Autocarro

Toda a informação pode ser consultada em [www.proximo.pt](http://www.proximo.pt), onde é possível verificar as linhas e os horários dos autocarros existentes.

Os bilhetes pré-pagos podem ser adquiridos na Estação Rodoviária de Faro (Avenida da República). Também é possível comprar o bilhete diretamente ao motorista do autocarro, no entanto o preço é consideravelmente mais elevado do que os bilhetes pré-pagos.

## Preços

Viagem de autocarro simples (bilhete comprado diretamente ao condutor do autocarro): 2,50 euros (máx.). Bilhete pré-pago: 1,90 € (máx.).

## Táxi

Existem vários locais na cidade onde pode encontrar táxis, nomeadamente na estação de comboios e noutras zonas estratégicas. Caso necessite de um táxi pode, em alternativa, marcar o seguinte número e chamar um táxi.

## ANTRAL Faro

Telefone: +351 289 827 203

Email: [faro@antral.pt](mailto:faro@antral.pt)

## Preços

+/- 10,0€ /Viagem.







## PONTOS DE INTERESSE

O Algarve, cujo nome deriva do árabe "Al Gharb", que significa "O Oeste", está situado no extremo sul de Portugal. A região é uma delícia para visitar durante todo o ano, com as praias de areia dourada na costa a oferecerem um paraíso para os amantes do sol, enquanto as aldeias adormecidas nas encostas mais para o interior oferecem paz e tranquilidade para aqueles que apenas querem fugir do stress e das tensões da vida quotidiana.

A cidade costeira de Faro é a capital da região. Faro destaca-se como um importante centro comercial, artístico e cultural. Muitas vezes, os visitantes passam simplesmente por ela como uma porta de entrada, mas a cidade oferece, de facto, uma arquitetura fascinante inspirada na rica história da região.

A capital do Algarve deve as suas origens aos romanos. Ossonoba foi uma das cidades mais importantes da região durante o período romano e tinha o direito de cunhar moedas. Durante o período visigodo, Ossonoba foi a sede do bispo

e continuou a ser um local de grande importância durante o período de domínio muçulmano. Foi fortificada durante este período e começou a ser conhecida como Santa Maria de Hárune, que mais tarde se tornou Faro.

Durante o período da reconquista cristã, em 1249, as principais actividades económicas da cidade eram a pesca e o comércio do sal. Foi também neste período que a comunidade judaica se afirmou com a impressão do Pentateuco (1487) por Samuel Gaucon, considerado o primeiro livro impresso em Portugal.

Em 1540, Faro foi elevada à categoria de cidade, e este período representou o culminar de uma fase de profunda renovação urbana, durante a qual foram construídos os conventos de Nossa Senhora da Assunção e de São Francisco, bem como a Alfândega, o hospital e a igreja da Misericórdia. Com a transferência do bispo de Silves para Faro, a cidade tornou-se a capital do Algarve, sobrevivendo aos ataques dos corsários ingleses do conde

de Essex, em 1596, e aos danos causados por vários terremotos. No final do século XVIII, a cidade beneficiou de uma nova renovação urbana, que se tornou necessária após o terremoto de 1755.

A construção do Arco da Vila e do Seminário Episcopal deveu-se ao Bispo D. Francisco Gomes do Avelar,

*Source: [www.visitalgarve.com](http://www.visitalgarve.com)*

bem como a renovação da Igreja de São Francisco e a encomenda de algumas das mais interessantes obras de arte do concelho. Atualmente, Faro é uma cidade de serviços, capital administrativa de uma região turística onde o aeroporto de Faro e a Universidade do Algarve são os principais pólos de desenvolvimento.



### **Igreja da Sé (Catedral)**

Construída em estilo gótico após a tomada da cidade de Faro aos mouros em 1249, a catedral situa-se no mesmo local que o anterior templo romano e a mesquita muçulmana.



### **Palácio Belmarço**

No interior destacam-se 2 painéis de azulejos datados de 1916 da autoria do artista Pinto, representando várias imagens como a Torre de Belém, o Porto de S. João do Estoril, o Castelo da Pena.



### **Muralhas da cidade de Faro**

A parte antiga de Faro, conhecida como Vila Adentro, está rodeada por uma muralha de forma oval e data do período romano, há cerca de dois mil anos.



### **Convento de Nossa Senhora da Assunção/ Museu Municipal de Faro**

Concluído em 1548, é um dos primeiros claustros construídos em estilo proto-renascentista em Portugal.





### **Igreja da Ordem Terceira de São Francisco**

Construída no final do século XVII, a Igreja de São Francisco foi objeto de grandes reformas 40 anos mais tarde, de tal modo que a nova entrada principal.



### **Igreja de São Pedro**

Construída na segunda metade do século XVI, a Igreja de São Pedro tem um interessante portal de estilo renascentista, enquadrado por dois pares de colunas jónicas, com uma estátua de São Pedro no interior.



### **Igreja da Ordem Terceira de Nossa Senhora do Monte do Carmo**

Construída em estilo gótico, a catedral situa-se no mesmo local que o antigo templo romano e a mesquita muçulmana.



### **Centro do Património Judaico de Faro**

O cemitério tem um pequeno museu sobre a história do cemitério e também uma sinagoga, onde é recriado um casamento judaico.



### **Teatro Lethes**

Ocupando o antigo Colégio da Companhia de Jesus, abriu ao público, como teatro, a 4 de abril de 1845. É um exemplo claro do estilo decorativo romântico.



### **Faro Story Spot**

A história do Algarve esconde segredos fascinantes. Venha descobri-los no Faro Story Spot e sinta-se parte de uma incrível viagem no tempo!





The "Cataplana", a pork  
and seafood stew



## COMER EM FARO

Faro, tal como o resto do Algarve, possui uma rica gastronomia tradicional cuja origem remonta aos períodos romano e muçulmano.

Como exemplos da importância da Ria Formosa e da sua atividade piscatória temos o famoso arroz de lingueirão, o choco frito ou o carapau escamado e para sobremesa nada melhor que um saboroso Dom Rodrigo (fios de ovos e amêndoa) ou um Morgado (bolo de amêndoa).

O Festival da Ria Formosa é uma das principais iniciativas de promoção destes produtos. Organizado pela VIVMAR – Associação de Viveiristas e Mariscadores da Ria Formosa, decorre entre o final de julho e o início de agosto. É possível degustar o que de melhor a Ria tem para oferecer: ostras, lingueirão, berbigão, mexilhão, búzios, amêijoas, caranguejos, todos cozinhados de forma tradicional ou de acordo com as novas tendências gastronómicas. Eis alguns pratos salgados e doces típicos que pode provar em restaurantes, hotéis e festas regionais:

### Pratos salgados

Cataplana  
Espadarte  
Conquilhas à Algarvia  
Arroz de lingueirão  
Lulinhas fritas à Algarvia  
Salada Algarvia  
Frango à Guia  
Xarém com conquilhas  
Ostras

### Doces

Dom Rodrigo  
Folar de Olhão  
Queijinhos de Figo  
Queijinhos de Amêndoa  
Tarte de Alfarroba  
Morgado e Morgadinho



# INFORMAÇÕES DE EMERGÊNCIA

## Números de emergência

Número Nacional de Emergência (SOS): **112**

Instituto Nacional de Emergência Médica (INEM):

**289 870 480**

## Hospitais próximos

### Hospital de Faro

Rua Leão Penedo

8000-386 Faro

Telefone: 289 803 411

<http://goo.gl/maps/VXY3A>

### Centro de Saúde de Faro

Urbanização Graça Mira,

Lejona de Cima, Faro

Telefone: 289 830 360

<http://goo.gl/maps/H7bPu>

### Hospital Particular do Algarve

Urb. Casal de Gambelas,

Lote 28005-226, Faro

Telefone: 707 282 828

<http://goo.gl/maps/Cipt7>

### Clínica Lusiadas Faro

Largo Dr. Francisco Sa Carneiro 1,

8000-151 Faro

Telefone: 289 892 040

<http://maps.app.goo.gl/j7TQeqSkulCqhwLB7>



# INFORMAÇÕES DIVERSAS

## Pharmacies

<http://goo.gl/maps/t0V8J>

### **Farmácia Alexandre**

Rua Ivens, 39  
Telefone: 289 822 407

### **Farmácia Almeida**

Rua Conselheiro Bivar, 90  
Telefone: 289 822 437

### **Farmácia Baptista**

Rua Santo António, 50  
Telefone: 289 822 649

### **Farmácia Caniné**

Rua Francisco Gomes, 14  
Telefone: 289 822 277

### **Farmácia Higiene**

Rua Ivens, 20  
Telefone: 289 822 757

### **Farmácia Montepio**

Rua Santo António, 77  
Telefone: 289 823 636

### **Farmácia Pereira Gago**

Rua Santo António, 89  
Telefone: 289 822 403

## ATM/Multibanco

Existem muitas caixas ATM por toda a cidade. Existem também caixas multibanco no interior do *campus* e nas proximidades.

## Áreas comerciais

### **Forum Algarve**

Estrada Nacional 125, Km 103  
Phone: 289 889 300  
[www.forumalgarve.net](http://www.forumalgarve.net)  
<http://goo.gl/maps/QVBMMy>

### **Baixa de Faro (Downtown)**

Rua Santo António  
<http://goo.gl/maps/eXlFt>

## Polícia

### **Guarda Nacional Republicana (GNR)**

Telefone: 289 887 603  
<http://goo.gl/maps/BSV8Z>

### **Polícia de Segurança Pública (PSP)**

Telefone: 289 899 899  
<http://goo.gl/maps/fkthO>

Para mais informações sobre a região do Algarve visite:  
[www.visitalgarve.pt](http://www.visitalgarve.pt)



*Campus de Gambelas*



# ABOUT THE UNIVERSITY OF ALGARVE

**A Universidade do Algarve é uma instituição singular. Desde logo, por ser a única universidade portuguesa criada por Lei da Assembleia da República, tendo merecido aprovação unânime do Parlamento.**

**A Academia é reconhecida pela qualidade do seu ensino em diversos campos, nomeadamente nas áreas das Ciências e Tecnologias da Saúde, Economia, Gestão e Turismo, Ciências Sociais e da Educação e Ciências Exatas e Naturais.**

Situada no Sul de Portugal, numa região de clima mediterrânico procurada por milhares de turistas, a Universidade do Algarve (UAlg) está sediada em Faro, capital do Algarve. A sua localização privilegiada junto ao Aeroporto Internacional de Faro e o grande número de novas rotas aéreas de ligação às principais cidades portuguesas (Porto e Lisboa), à Europa e ao Mundo, bem como as excelentes condições que, juntamente com a região, tem para oferecer, fazem com que, cada vez mais, esta academia adquira um estatuto central e

internacional, visível nas ruas da cidade de Faro, que recebe anualmente cerca de 2000 alunos internacionais provenientes de mais de 101 nacionalidades.

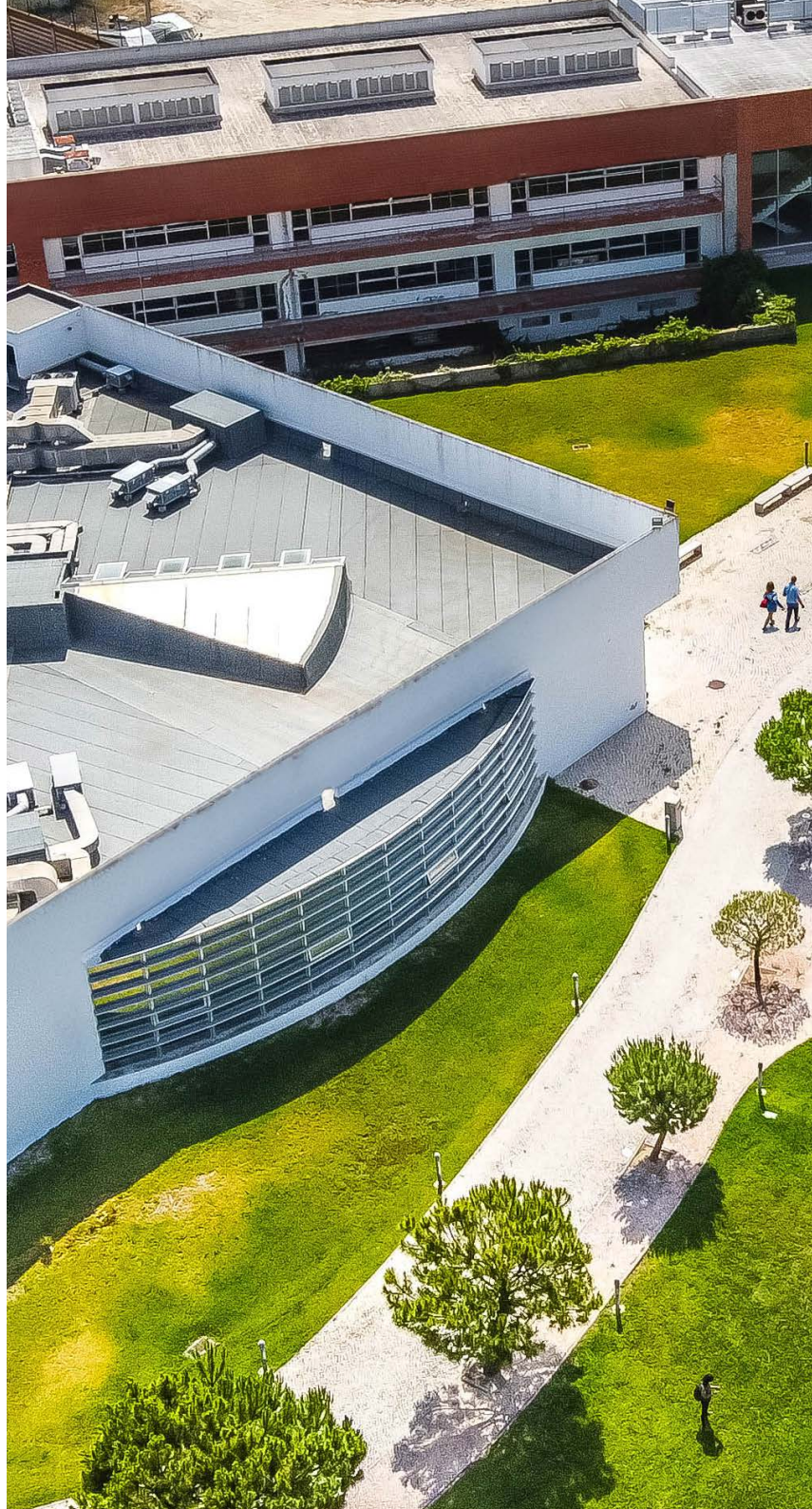
A UAlg tem vindo a multiplicar e a consolidar a sua oferta formativa nos seus três campi, dois na cidade de Faro e um em Portimão, e oferece licenciaturas e mestrados integrados (graduação), mestrados, doutoramentos e pós-graduações, que se distribuem pelas suas grandes áreas de formação: Artes, Comunicação e Património; Ciências Sociais e da Educação; Ciências e Tecnologias da Saúde; Ciências Exatas e Naturais; Economia, Gestão e Turismo; Engenharias e Tecnologias. Com salas de aula e de estudo, anfiteatros e laboratórios para atividades de ensino e investigação, bibliotecas com acesso online, wifi em todos os campi, alojamento para mais de 500 estudantes, serviços de restauração, serviços médicos, atividades culturais e desportivas, a Universidade do Algarve e a região proporcionam as condições ideais para estudar, investigar, empreender e fomentar o enriquecimento pessoal.

A investigação científica tem sido um fator fundamental para o desenvolvimento da Universidade, colocando-a numa trajetória de afirmação nacional e internacional. A excelência que preside às suas atividades de investigação e desenvolvimento traduz-se na densa rede de parcerias estabelecidas com universidades e instituições de I&D de todo o mundo, nos mais diversos domínios.

Criada em 1979, aparece pela oitava vez no ranking do Times Higher Education (THE) Young University Rankings 2025, que analisa o desempenho de instituições de ensino superior criadas há 50 anos ou menos, destacando-se no indicador que avalia a projeção internacional.

Integra a lista das melhores do mundo no Shanghai Ranking's Global Ranking of Academic Subjects 2023, destacando-se novamente na área de Hospitality & Tourism Management, entre os lugares 76-100.

Também integra pela quarta vez o Times Higher Education Impact Rankings, que avalia a nível global o desempenho e contributo das universidades para os Objetivos de Desenvolvimento Sustentável (ODS) da Organização das Nações Unidas. A UAlg ficou posicionada na posição 301-400 na classificação geral, de entre 1963 Instituições de Ensino Superior (IES) de 125 países.







## CHEGAR À UNIVERSIDADE

Para chegar à Universidade do Algarve, *Campus* de Gambelas, a partir do centro de Faro, tem várias opções de transporte. Os transportes públicos são uma opção conveniente; pode apanhar um autocarro na estação central de autocarros de Faro e entrar numa das carreiras (carreiras **18 e 19**) que servem especificamente o *Campus* universitário (consulte as carreiras e os horários em [www.proximo.pt](http://www.proximo.pt)). Em alternativa, para uma viagem mais direta e flexível, o transporte privado, como um táxi ou um Uber, é uma excelente opção. O *Campus* fica a cerca de 15 minutos de carro da baixa de Faro, o que o torna acessível e conveniente tanto para estudantes como para visitantes. Veja o percurso da baixa de Faro até ao *Campus* de Gambelas aqui: <http://goo.gl/maps/GaVWI>

O *Campus* da Penha fica a uma curta distância a pé do centro de Faro, e pode chegar lá caminhando durante aproximadamente 20-30 minutos. Também pode apanhar um autocarro ou um táxi. Veja o percurso do centro de Faro até ao *Campus* da Penha aqui: <http://maps.app.goo.gl/t5hye943bWmE12v8>

*Campus da Penha*



Faro  
Campus da Penha

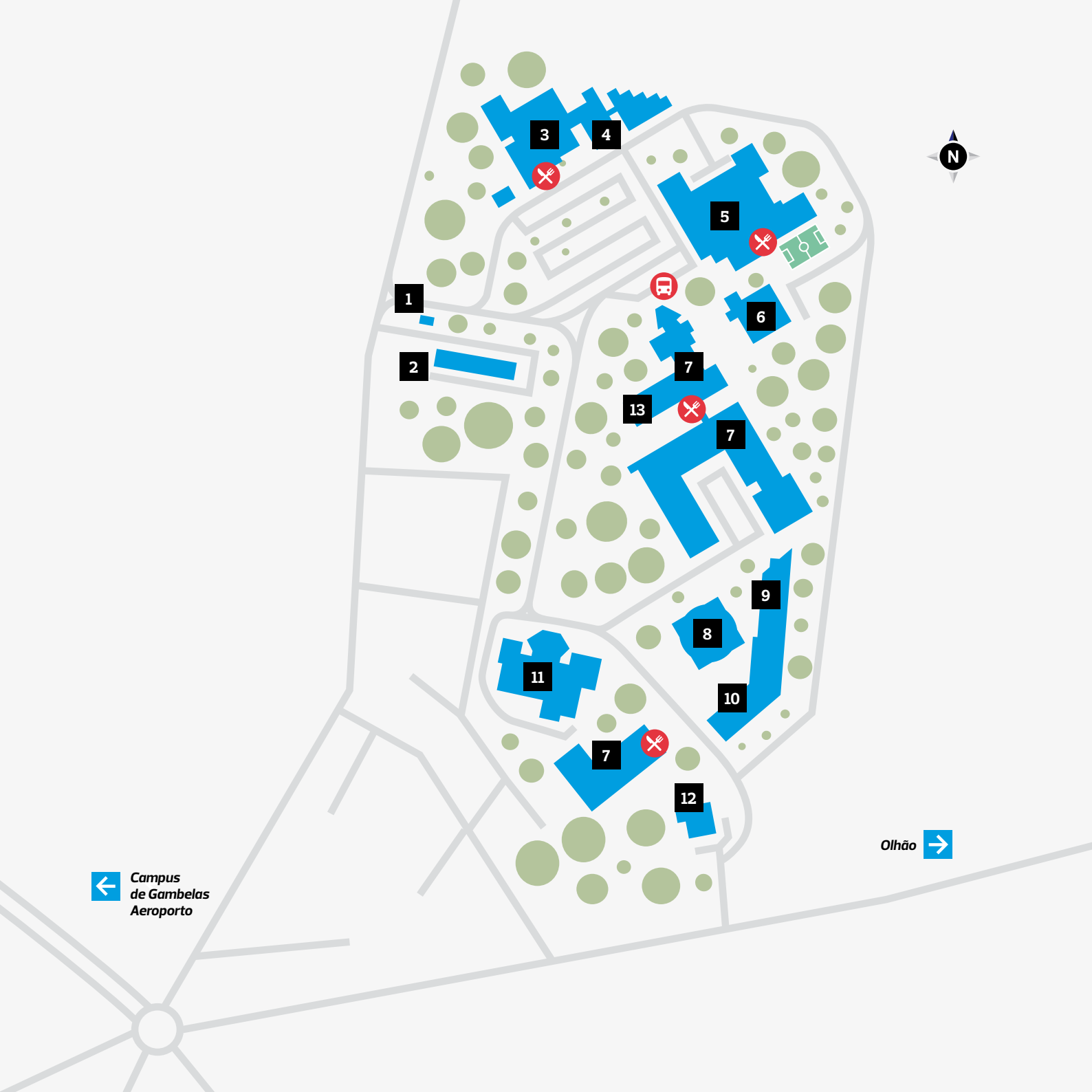




## CAMPUS DE GAMBELAS

No *Campus* de Gambelas, situado a seis quilómetros da cidade de Faro, encontram-se a Faculdade de Medicina e Ciências Biomédicas (FMCB), a Faculdade de Ciências Humanas e Sociais (FCHS), a Faculdade de Ciências e Tecnologia (FCT), a Faculdade de Economia (FE) e a Escola Superior de Ciências da Saúde (ESS).

- 1** **Faculdade de Ciências Humanas e Sociais (FCHS)**  
**Faculdade de Ciências e Tecnologia (FCT)**  
**Faculdade de Medicina e Ciências Biomédicas (FMCB)**
- 2** **Faculdade de Ciências e Tecnologia (FCT)**
- 3** Complexo Pedagógico
- 4** Grande Auditório
- 5** Biblioteca Central  
Reitoria  
Gabinete de Relações Internacionais e Mobilidade  
Balcão do Estudante
- 6** Restaurante Universitário, Grill e Cantina
- 7** **Faculdade de Ciências e Tecnologia (FCT)**
- 8** **Faculdade de Ciências e Tecnologia (FCT)**
- 9** **Faculdade de Economia (FE)**
- 10** Entrada Este (Entrada Principal)
- 11** Entrada Norte



Campus  
de Gambelas  
Aeroporto



Olhão



## CAMPUS DA PENHA

No centro de Faro situa-se o *Campus* da Penha, que inclui a Escola Superior de Educação e Comunicação (ESEC), a Escola Superior de Gestão, Hotelaria e Turismo (ESGHT) e o Instituto Superior de Engenharia (ISE).

- 1** Entrada principal
- 2** Residência universitária
- 3** **Escola Superior de Gestão, Hotelaria e Turismo** (ESGHT)
- 4** Associação Académica (AAUAlg)
- 5** **Escola Superior de Educação e Comunicação** (ESEC) Cantina
- 6** Universitária  
↓  
Serviços Sociais
- 7** **Instituto Superior de Engenharia** (ISE)
- 8** Complexo Pedagógico e Anfiteatros
- 9** UAlg TEC CAMPUS
- 10** Biblioteca  
↓  
Administração  
↓  
Serviços Centrais
- 11** Serviços Técnicos
- 12** Fundação para o Desenvolvimento da UAlg
- 13** Balcão do Estudante





*Campus de Gambelas*



## INFORMAÇÕES ADICIONAIS

### Acesso Wifi

A Universidade do Algarve está totalmente coberta com acesso à Internet WiFi. O acesso pode ser feito através da rede europeia Eduroam ou de uma rede convidada.

Para uma informação mais completa sobre a Universidade do Algarve, por favor visite [www.ualg.pt/en](http://www.ualg.pt/en)

### Bares, Restaurantes e Cantinas

Os Serviços de Ação Social (SAS) dispõem de várias unidades alimentares, distribuídas pelos vários *campi* da Universidade do Algarve: 3 cantinas, 2 churrasqueiras, 7 bares e 1

